



LEGENDA VĚNCŮ A PRVKŮ STROPU

- OZNAČENÍ ŽB VĚNCE V ÚROVNI STROPU
- OZNAČENÍ DOBETONÁVKY (VYZTUŽIT KARI 6/150/150)

PRO ZASTROPENÍ POUŽITY DÍLCE TL. 265mm
POŽÁRNÍ ODOLNOST STROPNÍCH DÍLCŮ: REI45
NAVRŽENO PRO TŘÍDU PROSTŘEDÍ XC1.

- VĚNCE V ÚROVNI STROPU: BETON C20/25, HLAVNÍ VÝZUŽ 4x Ø10mm, TRMÍNKY Ø6mm PO 250mm
- VĚNCE MEZI PANELE: ŽELEZOBETONOVÝ VĚNCE, BETON C20/25, HLAVNÍ VÝZUŽ 2x Ø12mm, PROVÁZANO SE ŽÁLVKOVOU VÝZTUŽÍ
- VĚNCE POD PANELE: BETON C20/25, HLAVNÍ VÝZUŽ 4x Ø10mm, TRMÍNKY Ø6mm PO 250mm

POZN.: - V MÍSTĚ KŘIŽENÍ A STYKOVÁNÍ VĚNCŮ JE NUTNÉ VLOŽIT ROHOVÉ PŘÍLOŽKY (4ks KAŽDÝ ROH)

LEGENDA POZNÁMEK

- POZN.1** - PROVÁDĚCÍ VÝKRESOVÁ DOKUMENTACE, STATICKÉ POSOUZENÍ, MONTÁŽ I PRACOVNÍ POSTUP STROPNÍ KCE BUDE REALIZOVÁN SPECIALIZOVANOU FIRMOU
- POZN.2** - VŠECHNY OCELOVÉ PRVKY OPATŘENY NÁTĚREM PROTI KOROZI
- POZN.3** - ULOŽENÍ OC. PŘEKLADŮ A PRŮVLAKŮ BUDE NA BET. ROZNAŠECÍ PRAH, NOSNÍKY BUDOU VZÁJEMNĚ KOTVENY A MEZI PROSTOR VYBETONOVÁN, OC. NOSNÍKY BUDOU PŘIVAŘENY K VÝZTUŽI VĚNCE
- POZN.4** - ŽÁLVKOVÁ VÝZTUŽ BUDE NAVRŽENA DLE TECHNOLOG. PŘEDPISU DODAVATELE STROPNÍ KONSTRUKCE

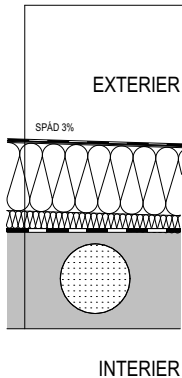
LEGENDA POZNÁMEK (STROPNÍ KCE)

- ULOŽENÍ STROPNÍCH DÍLCŮ:**
 - NOSNÉ PODPOROVÉ KONSTRUKCE (NOSNÉ STĚNY, PŘEKLADY, PRŮVLAKY) JE NUTNÉ PROVĚŘIT S OHLEDEM NA ZATÍŽENÍ STROPNÍ KONSTRUKCÍ A DALŠÍMI NAVAZUJÍCÍMI KONSTRUKCEMI, A TO JAK V KONEČNÉM, TAK MONTÁŽNÍM STAVU.
 - NOSNÉ STĚNY JE NUTNÉ OPATŘIT POD ÚROVNÍ STROPU ŽEL.BET. VĚNCEM, PŘÍPADNĚ ROZNAŠECÍ BETONOVOU MAZANINOU (S VLOŽENOU VÝZTUŽÍ, TL. min. 50mm) - ZÁVISÍ NA UNOSNOSTI PODPOR A STATICKÉM ŘEŠENÍ TUHOSTI CELÉHO OBJEKTU. V PŘÍPADĚ POUŽITÍ VĚNCOVEK (BEDNÍČÍCH U-PROFILŮ) JE NUTNÉ ZAJISTIT ULOŽENÍ STROPNÍCH DÍLCŮ MIN. 100mm ZA VĚNCOVKY (VĚNCOVKY NELZE UVAŽOVAT JAKO NOSNÉ).
 - DÍLCE SPIROLL MUSÍ BÝT ULOŽENY NA PODPORUJÍCÍ KONSTRUKCI V CELÉ ŠÍŘCE DÍLCE BEZ VIDITELNÉ MEZERY MEZI DÍLCEM A PODPORUJÍCÍ KONSTRUKCÍ. POKUD JE VARIANTA ULOŽENÍ PŘEDEPSÁNA TECHNICKOU DOKUMENTACÍ, JE NUTNÉ PŘEDEPSANOU VARIANTU DODRŽET.
 - PANELE SE STANDARDNĚ UKLÁDAJÍ:
 - VARIANTA 1/ NA VRSTVU SUCHÉHO CEMENTU - PLATÍ POUZE PRO PODPORY SE ZARUČENOU ROVINNOSTÍ (MAX. 2mm NA ŠÍŘKU DÍLCE)
 - VARIANTA 2/ DO MALTOVÉHO LŮŽE (MC5) TL. 15mm
 - POKUD NENÍ ZAJIŠTĚNO ULOŽENÍ V CELÉ ŠÍŘCE DÍLCE BEZ VIDITELNÉ MEZERY MEZI DÍLCEM A PODPORUJÍCÍ KONSTRUKCÍ (NEROVNÝ PODKLAD, VYROVNÁVÁNÍ VÝŠEK NA DESTIČKY), JE NUTNÉ ZAJISTIT ULOŽENÍ DÍLCE PO CELÉ ŠÍŘCE, NEJLÉPE DO MALTOVÉHO LŮŽE (MC5).
 - STROPNÍ DÍLCE ULOŽENÉ PŘES CELOU ŠÍŘKU NOSNÉ PODPORY (NAPŘ. KONZOLOVÉ PANELE) MUSÍ BÝT VŽDY ULOŽENY DO MALTOVÉHO LŮŽE.
 - PO MONTÁŽI STROPNÍCH DÍLCŮ SE PROVEDE ŽÁLVKA SPÁR MEZI STROPNÍMI PANELE A ŽEL.BET. VĚNCE V ÚROVNI STROPNÍCH PANELE (TZV. OBRUČOVÝ VĚNCE), KTERÝ TZUŽÍ STROPNÍ PANELE V ROVINĚ STROPU.

- POZNÁMKY:**
 - DÍLCE S PODÉLNÝM ŘEZEM (ŠÍŘKA < 1200MM) ORIENTOVAT ŘEZANOU HRANOU VŽDY DO NAZNAČENÉ DOBETONÁVKY NEBO KE ZDI.
 - DOBETONÁVKY JSOU NAZNAČENY ŠRAFOVÁNÍM, ŠÍŘE DOBETONÁVEK JE POUZE ORIENTAČNÍ, SKUTEČNÉ ŠÍŘKY VYCHÁZEJÍ ZE SKUTEČNÝCH ROZMĚRŮ A TOLERANCÍ NOSNÝCH PODPOR A VÝROBNÍCH TOLERANCÍ STROPNÍCH DÍLCŮ.
 - V MÍSTĚ PODÉLNÉ SPÁRY MEZI PANELEM STANDARDNÍ ŠÍŘKY (1200mm) A PANELEM PODÉLNĚ ŘEZANÝM (ŠÍŘKA < 1200MM) MŮŽE VLIVEM VÝROBNÍCH TOLERANCÍ VZNIKOUT TECHNOLOGICKÁ DOBETONÁVKA VYŽADUJÍCÍ PŘED ŽÁLVKOU PROVEDENÍ BEDNĚNÍ SPÁRY.
 - BETON ŽÁLVKY SPÁR C16/20-XC1-Dmax8 (ČSN EN 206-1) - KONTROLU PROVÁDĚNÍ ZAPSAT DO STAVEBNÍHO DENÍKU
 - DODATEČNÝ PROSTUP V RÁMCI DUTIN PANELU LZE PROVÁDĚT BEZ KONZULTACE S DODAVATELEM PANELE DLE SAMOSTATNÉHO VÝKRESU "VRTACÍ ZÓNY"
 - KAŽDÝ PROSTUP, KTERÝ NESPLŇUJE UVEDENÉ PODMÍNKY NA VÝKRESU "VRTACÍ ZÓNY", JE NUTNO VŽDY KONZULTOVAT S DODAVATELEM PANELE.
 - KOTVENÍ DO SPODNÍHO LÍCE JE MOŽNÉ POUZE V OBLASTECH VRTACÍCH ZÓN. PRO KOTVENÍ DO DUTIN JE MOŽNÉ POUŽÍT KOTEV URČENÝCH PRO KOTVENÍ DO DUTINOVÝCH PANELE (NAPŘ. FISCHER, HILTI, apod.). PŘI REALIZACI NUTNO DODRŽET TECHNICKÉ ZÁSADY (PODMÍNKY) DANÉHO VÝROBCE.
 - V PŘÍPADĚ, ŽE STROPNÍ PANEL MÁ ODVODŇOVACÍ OTVORY NEPRŮCHODNÉ, JE ZÁKAZNÍK POVINEN SI TYTO OTVORY ZPRŮCHODNIT. PRO KAŽDOU DUTINU PANELU SE JEDNÁ O DVOJICI OTVORŮ Ø12mm VE SPODNÍ PŘÍRUBĚ NA OBOU KONCÍCH DUTINY.
 - OTVORY PRO DEŠŤOVÉ SVODY LZE PROVÉST V RÁMCI DUTIN STROPNÍCH DÍLCŮ BEZ NARUŠENÍ NOSNÝCH ŽEBER PANELU - PROVEDE STAVBA VE VLASTNÍ REŽII PODLE SAMOSTATNÉHO VÝKRESU "VRTACÍ ZÓNY"
 - STROPNÍ DÍLCE NUTNO ULOŽIT NA ŽELEZOBETONOVÝ VĚNCE NEBO NA BETONOVOU MAZANINU TLOUŠTKY MINIMÁLNĚ 50mm S VLOŽENOU VÝZTUŽÍ - NENÍ UVAŽOVÁNO S POUŽITÍM "VĚNCOVEK"

S.3 STŘECHA (klasifikace B_{Roof}(t3))

ST.2001A a ST.2002A



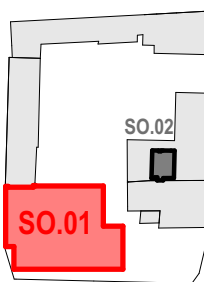
- EXTERIER**
 - FÓLIE HYDROIZOLAČNÍ Z PVC-P, SPÁD 3%, URČENÁ K MECHAMICKÉMU KOTVENÍ, TL. 1.5mm
 - GEOTEXTILIE, SPÁD 3%, TL. 3mm
 - EPS 100, SPÁD 3%, DESKY STABILIZOVANÉ VŮČI POHYBU, TL. 180mm
 - SPÁDOVÉ KLÍNY EPS-150, SPÁD 3%, DESKY STABILIZOVANÉ VŮČI POHYBU, TL. min. 30mm, Ø min. 80mm
 - PÁS Z SBS modifikovaného asfaltu, nosná vložka ze skleněné tkaniny, horní povrch jemnozrnný minerální posyp, spodní povrch spalitelná PE fólie, TL. 4mm
 - PENETRACE
 - PŘEDPJATÉ STROPNÍ PANELE, TL. 265mm
- INTERIER**

0,000 (1NP Dílny) = 354,67 m.n.m. Bpv

- za vytyčení sítí před záhájení stavby zodpovídá dodavatel stavby
- všechny výrobky a výrobci uvedené ve všech částech projektové dokumentace jsou pouze informativní a slouží jako podklad (příklad) pro konkrétní výběr zhotovitele za stejných kvalitativních podmínek
- veškeré práce je třeba provádět podle platných právních předpisů a předpisů jednotlivých výrobců
- rozměry všech prvků na stavbě musí dodavatel stavby ověřit ve vztahů k ostatním konstrukcím na stavbě
- jedná se o dokumentaci pro stavební povolení dle vyhlášky 499/2006 sb. slouží pouze k jednání se stavebním úřadem a nenahrazuje další stupně projektové dokumentace**

Schema objektů:

SO.01 - Dílny
SO.02 - Techn.m.



AUT. INŽENÝR:	Ing. Jaroslav Bělohradský	
NÁVRH:	Ing. Jaroslav Bělohradský, Bc. Martin Kosprd	
VYPRACOVANÍ:	Bc. Martin Kosprd	
MÍSTO STAVBY:	parc.č. st.635/1, st.448/1, st.448/2 a 1989/14 K.Ú. Ledeč nad Sázavou [679712]	
INVESTOR:	Kraj Vysočina, Žižkova 1882/57, Jihlava 586 01	
NÁZEV AKCE:	Gymnázium, SOŠ a VOŠ Ledeč nad Sázavou - přístavba dílny pro instalaci CNC center a plánovaná rekonstrukce střechy	REVIZE: 16.11.2023
		KRAJ: Vysočina
		DATUM: 09/23
		ČÍSLO ZAK.: 23/01-828
	společné povolení	MĚŘITKO: 1:100
OBSAH VÝKRESU	Č. VÝKRESU:	

Strop - nový stav

S0.01 D.1.1.6